



## NEMZETI NÉPEGÉSZSÉGÜGYI KÖZPONT

Iktatószám: 60066-6/2022/KTEF  
Ügyintéző: Dr. Dávidovits Zsuzsanna,  
+36 1 896-8604

**Tárgy:** Ivóvízbiztonsági engedély, T-Markt  
Kereskedőház Kft., „E30M OZMÓZIS  
MAGNUM álló víztisztító készülék” elnevezésű  
ivóvíz utótisztító kisberendezés  
Hivatkozási szám: -  
Ügyintézőjük: Börzsei Ádám  
Melléklet: Telepítési és használati utasítás  
(11 oldal)

*Kérem, hogy válaszában a fenti számra hivatkozzon!*

### HATÁROZAT

A **T-Markt Kereskedőház Kft.** (2013 Pomáz, Határ út 5/A; továbbiakban: Engedélyes) kérelmére az általa és a **Waterminator Kft.** (1156 Budapest, Nyírpalota út 68. VIII./35.) által forgalmazott, és a **Champ Design Co. Ltd.** (No. 12, Ta Yeh Street, Ta Liao District, Kaohsiung City, 83162, Tajvan) által gyártott „**E30M OZMÓZIS MAGNUM álló víztisztító készülék**” elnevezésű ivóvíz utótisztító kisberendezés (a továbbiakban: Berendezés) ivóvízellátás területén (max. 30°C), vezetékes csapvíz háztartási, munkahelyi és közösségi szintű utókezelése céljából történő alkalmazását ivóvízbiztonsági szempontból az alábbi

#### **feltételekkel engedélyezem:**

- 1.) Az ivóvízbiztonsági engedély száma: 60066-6/2022/KTEF
- 2.) A Berendezés neve: „E30M OZMÓZIS MAGNUM álló víztisztító készülék” elnevezésű ivóvíz utótisztító kisberendezés
- 3.) A Berendezés forgalmazójának neve:
  - T-Markt Kereskedőház Kft. (2013 Pomáz, Határ út 5/A)
  - Waterminator Kft. (1156 Budapest, Nyírpalota út 68. VIII./35.)
- 4.) A Berendezés gyártójának neve: Champ Design Co. Ltd. (No. 12, Ta Yeh Street, Ta Liao District, Kaohsiung City, 83162, Tajvan)
- 5.) A Berendezés alkalmazási területe: Ivóvízellátás területén (max. 30°C), vezetékes csapvíz háztartási, munkahelyi és közösségi szintű utókezelése.

#### **Korlátozások:**

- A kezelt víz fogyasztása várandósok és 3 év alatti kisgyermek számára nem alkalmazható.
- Gyerekintézményekben a Berendezés nem alkalmazható.

Közegészségügyi Főosztály  
Cím: 1097 Budapest Albert Flórián út 2-6. Tel: + 36 1 476 1220,  
e-mail: [kozegeszseg@nnk.gov.hu](mailto:kozegeszseg@nnk.gov.hu)  
Hivatali kapu NNKKOZEG, KRID azonosító: 369732197

- **Egészségügyi intézményekben a Berendezés nem alkalmazható.**

6.) **A Berendezés típusa:** Gyártói típusszám: CW-929.

A Berendezés típusa a fő vízkezelő töltet alapján: RO membrán.

A Berendezés típusa beszerelés helye alapján: fogyasztás helyén történő vízkezelés (POU); vízadagoló felépítésű.

7.) Az engedély kizárólag az Engedélyes kérelmében ismertetett és a Nemzeti Népegészségügyi Központ Közegészségügyi Laboratóriumi Főosztály 21724-1/2022/LAB. iktatószámú, 2022. október 03-án kelt előzetes szakvéleményével véleményezett, a Champ Design Co. Ltd. által gyártott „**E30M OZMÓZIS MAGNUM álló víztisztító készülék**” elnevezésű ivóvíz utótisztító kisberendezésre vonatkozik.

8.) Az engedély kizárólag a Champ Design Co. Ltd. által gyártott „**E30M OZMÓZIS MAGNUM álló víztisztító készülék**” elnevezésű ivóvíz utótisztító kisberendezés Nemzeti Népegészségügyi Központhoz benyújtott dokumentáció szerinti, azzal megegyező minőségű (felépítés, szűrőanyagok, vízzel érintkező szerkezeti anyagok) és működésű Berendezésre vonatkozik:

| Vízkezelési fokozat       | Típus             | Vízzel érintkező anyag         | Gyártó                    |
|---------------------------|-------------------|--------------------------------|---------------------------|
| Mechanikai szűrő          | CW25P (PP-05)     | PP                             | Champ Design CO.          |
| Aktívszén előszűrő        | CW25BC (CBC-10)   | aktívszén                      | Goldstar Carbon Tech Inc. |
| Mechanikai szűrő          | CW25P (PP-05)     | PP                             | Champ Design CO.          |
| Fordított ozmózis membrán | Filmtec           | poliamidát vékonyfilm kompozit | The Dow Cemical Company   |
| Aktívszén utószűrő        | CW101 (CBC-10)    | aktívszén                      | Goldstar Carbon Tech Inc. |
| UV lámpa                  | Lux Stile From 6W | üveg                           | Krausen                   |

| Vízzel érintkező alkatrész    | Vízzel érintkező anyag | Típus       | Gyártó                       |
|-------------------------------|------------------------|-------------|------------------------------|
| Membránház                    | PP                     | PP-AF106-2  | The Dow Cemical Company      |
| Szobahőmérsékletű víz tartály | PP                     | -           | Champ Design CO.             |
| Forró víz tartály             | rozsdamentes acél      | AISI 304    | Champ Design CO.             |
| Hideg víz tartály             | rozsdamentes acél      | AISI 304    | Champ Design CO.             |
| Csövek, vezeték               | PE                     | -           | Champ Design CO.             |
|                               | PVC                    | -           | Champ Design CO.             |
| Tartályfedél                  | PP                     | -           | Champ Design CO.             |
| Visszakeverő szelep           | PP                     | -           | Formosa Plastic Corporation  |
| Visszacsapó szelep            | POM                    | -           | Champ Design CO.             |
| 1/4"-os műanyag könyök        | POM                    | -           | Champ Design CO.             |
| Membrán szelep                | POM                    | -           | Champ Design CO.             |
| Tömítések                     | szilikon               | -           | Champ Design CO.             |
|                               | EPDM                   | EPDM-EP722B | Bayer Polystar International |
| Szivattyú fej                 | TPE                    | -           | Champ Design CO.             |
|                               | Nylon                  | -           | Champ Design CO.             |
|                               | rozsdamentes acél      | AISI 304    | Champ Design CO.             |

A vízzel érintkező anyagok alkalmazhatósága, közegészségügyi szempontú megfelelése a benyújtott dokumentumok, vízvizsgálatok alapján ebben a konkrét Berendezésben került értékelésre. Az elfogadás nem jelenti a szerkezeti anyagok önálló alkalmazhatóságának közegészségügyi szempontú értékelését, a vízzel érintkező anyagok önálló alkalmazása, illetve más termékbe/víz tisztító berendezésbe való beépítése esetén a szerkezeti anyagra vonatkozó nyilvántartásba vételi eljárást külön kell lefolytatni.

9.) Az engedély kizárólag közegészségügyi vonatkozású, nem jelenti a Berendezés, illetve a technológia egyéb (műszaki, gazdasági) szempontból történő elbírálását és engedélyezését.

10.) A Berendezéseket kizárólag a Nemzeti Népegészségügyi Központ Közegészségügyi Laboratóriumi Főosztálya által meghatározott közegészségügyi alkalmazási feltételek betartása mellett szabad használni, a Berendezés fertőtlenítése, karbantartása és regenerálása során kizárólag olyan vegyszer alkalmazható, amely megfelel *az ivóvíz minőségi követelményeiről és az ellenőrzés rendjéről* szóló 201/2001. (X.25.) Korm. rendeletben (a továbbiakban: Korm. rendelet), illetve *a biocid termékek előállításának és forgalomba hozatalának feltételeiről* szóló 38/2003. (VII.7) ESzCsM-FVM-KvVM együttes rendeletben (a továbbiakban: Együttes rendelet) leírtaknak.

A Berendezés eltávolítási hatékonyságára, egészségre kedvező hatására vonatkozóan kizárólag olyan állítások tehetők, amelyek megfelelően alá vannak támasztva vizsgálati eredményekkel.

11.) A **Berendezés** mellé az Engedélyes köteles a határozat mellékletét képező telepítési és használati utasítást mellékelni, amelyben rögzíteni szükséges a Nemzeti Népegészségügyi Központ Közegészségügyi Laboratóriumi Főosztály 21724-1/2022/LAB. iktatószámú szakvélemény korlátozásokra és a telepítési és használati utasításra vonatkozó 5-17. pontjaiban foglaltakat:

- a) A Berendezés kizárólag ivóvíz minőségű vízzel ellátott hálózatról működtethető. A bemenő víz hőmérséklete nem haladhatja meg a 30°C-ot.
- b) Alkalmazási terület: vezetékes csapvíz háztartási, munkahelyi és közösségi szintű utókezelése.
- c) A Berendezés baktériumok elszaporodása elleni védelmét rendszeres fertőtlenítéssel (3 havonta), valamint bekapcsolt és üzemképes UV-lámpa alkalmazásával szükséges biztosítani. A Berendezésben alkalmazott fordított ozmózis membránt legalább két évente, a többi szűrőbetétet legalább 3 havonta vagy a névleges kapacitás lejáta után ki kell cserélni. A cserélésre nem kerülő részeket a szűrőcserék alkalmával fertőtleníteni javasolt. Tekintettel arra, hogy az UV-lámpa optimális működéshez bemelegedési időre van szükség, ezt a bemelegedési időt a telepítési és használati utasításban fel kell tüntetni, és a készülék alkalmazásakor figyelembe kell venni.
- d) A Berendezés tisztítása/fertőtlenítése során használt vegyszerek bejelentésére/nyilvántartásba vételére vonatkozóan a Korm. rendeletben, illetve az Együttes rendeletben leírtak a mérvadóak.
- e) A Berendezés beszerelésére kizárólag olyan vízzel érintkező alkatrészek használhatók, amelyek megfelelnek a Korm. rendelet előírásainak.
- f) A Berendezés alkalmas a kezelésre szánt ivóvíz összes keménységének csökkentésére. A fogyasztásra szánt víz megfelelő ásványi anyag tartalmának biztosítására alkalmazott ún. by-pass rendszer beállítása mellett a fogyasztásra szánt víz összes keménysége megfelelő volt.

- g) A beüzemelés, a rendszeres fertőtlenítést, karbantartást a forgalmazónak szervizszolgáltatásként kell biztosítani a felhasználók részére.
- h) A Berendezés által kezelt víz felhasználása nem javasolt várandósok és 3 év alatti gyermekek számára a nitritképződés kockázata miatt. A nitrifikáció kockázata nagy ammónium tartalmú nyersvíz esetén jelentősebb.
- i) Beüzemeléskor, hosszabb (2-3 napot meghaladó) üzemszünet, valamint szűrőcserék után szigorúan be kell tartani a telepítési és használati utasításban leírtakat. Beüzemeléskor a Berendezést át kell öblíteni, legalább 3 tartálynyi víz kifolytatása javasolt. 2-3 napot meghaladó üzemszüneteket követően a Berendezést át kell öblíteni, 1-1 liter víz kifolytatása javasolt minden víztípusból. Az átöblítés során nyert vizet ivóvízként, illetve ételkészítési céllal felhasználni nem szabad. A berendezésben stagnáló víz fogyasztása elsősorban várandósok, csecsemők és kisgyermekek számára egészségi kockázatot jelent a nagy nitrit tartalom miatt.
- j) A Berendezés a vizsgálati eredmények alapján alkalmas az összes szerves ion tartalom, ezzel együtt az összes keménység, az szabad és kötött aktív klór, a szerves anyag tartalom, valamint a szerves klór vegyületek mennyiségének csökkentésére. A by-pass, azaz a kezelt és a kezeletlen víz bizonyos arányú keverése miatt ezekre a paraméterekre vonatkozó eltávolítási hatékonyság függ a beállított keverési aránytól.
- k) By-pass alkalmazásával a kezelt és a kezeletlen víz megfelelő arányú keverése mellett a kezelt víz ivóvízként korlátlanul felhasználható. A Berendezés beüzemelésékor a helyi ivóvízminőséget figyelembe véve kell a kezelt és kezeletlen víz keverési arányát beállítani. A by-pass beállításánál figyelembe kell venni azt, hogy by-pass alkalmazásával az eltávolítani kívánt paraméter a keverési aránytól függően bizonyos arányban a kisberendezés által biztosított vízben jelen lesz.
- l) A Berendezés közintézményekben és közösségi helyeken történő alkalmazása az alábbi **kiegészítő** alkalmazási feltételek betartása mellett javasolt:
- az alkalmazásáról a területileg illetékes népegészségügyi feladatkörében eljáró járási (fővárosi kerületi) hivatal tájékoztatni kell;
  - a területi sajátosságokra figyelemmel az alkalmazás további feltételeit a területileg illetékes népegészségügyi feladatkörében eljáró járási (fővárosi kerületi) hivatal határozza meg;
  - gyerekintézményekben és egészségügyi intézményekben a Berendezés alkalmazása nem javasolt;
  - legalább havonta történő szűrőcsere/fertőtlenítési gyakoriság javasolt;
  - a kezelt víz minőségét rendszeresen, legalább 6 havonta vizsgálatni szükséges arra akkreditált laboratóriummal, a javasolt vizsgálati paraméterek: telepszám 22°C, *Pseudomonas aeruginosa*, ammónium, nitrit és összes keménység;
  - a kezelt víznek a vizsgált paraméterek szempontjából meg kell felelnie a Korm. rendelet 1. mellékletében szereplő minőségi előírásoknak, telepszám 22°C tekintetében alkalmazandó beavatkozási határ 1000 TKE/ml;
  - az elvégzett laboratóriumi vizsgálat eredményeit a területileg illetékes népegészségügyi feladatkörében eljáró járási (fővárosi kerületi) hivatalnak és másolatban a Nemzeti Népegészségügyi Központnak meg kell küldeni, nem megfelelő eredmények esetén a szükséges beavatkozásokat soron kívül el kell végezni (pl. fertőtlenítés);
  - az elvégzett fertőtlenítésről és egyéb karbantartási műveletekről szerviznaplót kell vezetni;

- a Berendezés telepítési és használati utasítását úgy kell elhelyezni, hogy az minden felhasználó számára elérhető legyen;

e) A Berendezés munkahelyeken történő alkalmazását az alábbi **kiegészítő** alkalmazási feltételek betartása mellett történhet:

- gyerekintézményekben és egészségügyi intézményekben a Berendezés alkalmazása nem javasolt;
- legalább havonta történő szűrőcsere/fertőtlenítési gyakoriság javasolt;
- az elvégzett fertőtlenítésről és egyéb karbantartási műveletekről szerviznaplót kell vezetni;
- a Berendezés telepítési és használati utasítását úgy kell elhelyezni, hogy az minden felhasználó számára elérhető legyen;

12.) Az Engedélyesnek tájékoztatási kötelezettsége van továbbforgalmazáskor az ivóvíz-biztonsági engedéllyel rendelkező Berendezés felhasználási feltételeire vonatkozóan.

13.) Az ivóvízbiztonsági engedély határozatlan időre szól. Az engedélyezett „**E30M OZMÓZIS MAGNUM álló víztisztító készülék**” elnevezésű ivóvíz utótisztító kisberendezés közegészségügyi felülvizsgálatát a Korm. rendelet 5. számú melléklet III. pontjában foglalt követelmények szerint, az Engedélyesnek **ötévente** a Nemzeti Népegészségügyi Központnál (a továbbiakban: NNK) kell kérelmezni.

14.) Az Engedélyes által forgalmazott, jelen határozatban engedélyezett „**E30M OZMÓZIS MAGNUM álló víztisztító készülék**” elnevezésű ivóvíz utótisztító kisberendezés a mindenkor EU és a hazai vízhygiénés követelményeknek és a vonatkozó MSZ EN termékszabványok előírásainak meg kell felelnie. A Berendezésre és az ivóvízre vonatkozó előírásokat, valamint termékszabványokat és azok változásait az Engedélyes, illetve a továbbforgalmazó köteles nyomon követni.

15.) Az engedély kérelemre történő módosítása csak az Engedélyes adataiban bekövetkező változás miatt lehetséges.

16.) A felülvizsgálat elmulasztása vagy a felülvizsgálat során az engedélyezéskor fennálló feltételek megváltozása, bejelentésének elmulasztása, a bebizonyosodott nem megfelelés az engedély visszavonását vonja maga után.

Jelen döntés véglegessé válását követően a fenti adatokat *az egészségügyi hatósági és igazgatási tevékenységről* szóló 1991. évi XI. törvény (a továbbiakban: Ehi) 7. § (1) bekezdése szerint az NNK nyilvántartásba veszi és az Ehi 7. § (5) bekezdése szerint a nyilvántartást a honlapján közzéteszi.

Felhívom az Engedélyes figyelmét, hogy az engedély előírásainak be nem tartása esetén egészségügyi bírság kiszabásának van helye.

Jelen határozatom elválaszthatatlan részét képezi a „**E30M OZMÓZIS MAGNUM álló víztisztító készülék**” elnevezésű ivóvíz utótisztító kisberendezés telepítési és használati utasítása.

Az eljárásért fizetendő eljárási költséget, 96.000 Ft igazgatási szolgáltatási díjat az Engedélyes megfizette, más eljárási költség nem merült fel, így arról nem rendelkezem.

Határozatom annak közlésével végleges.

A határozatot sérelmező ügyfél jogsérelemre hivatkozva, a határozat közlésétől számított 30 napon belül közigazgatási pert indíthat, keresetlevél benyújtásával. A keresetlevelet a Budapest Környéki Törvényszékhez címezve, a Nemzeti Népegészségügyi Központhoz kell benyújtani. A jogi képviselővel eljáró fél, valamint a gazdálkodó szervezet a keresetlevelet

kizárólag elektronikus úton nyújthatja be.

A végleges határozatot a törvényszék az ügyfél kérelmére - az ügy érdemi elbírálására lényegesen ki nem ható eljárási szabályszegés kivételével - jogsértés megállapítása esetén megváltoztatja, megsemmisíti vagy hatályon kívül helyezi, és ha szükséges, a hatóságot új eljárás lefolytatására utasítja. Jogsértés hiányában a törvényszék a keresetet elutasítja.

A keresetlevél benyújtásának a döntés hatályosulására halasztó hatálya nincs.

A törvényszék a közigazgatási pert tárgyaláson kívül bírálja el, a felek bármelyikének kérelmére azonban tárgyalást tart. Tárgyalás tartását a felperes ügyfél a keresetlevélben kérheti. Ennek elmulasztása miatt igazolási kérelemnek nincs helye. A peres eljárás illetékköteles, melyet a törvényszék döntése szerint kell megfizetni.

## INDOKOLÁS

Az Engedélyes 2022. október 17. napján kérelemmel fordult az NNK-hoz, melyben az általa és a Waterminator Kft. által forgalmazott és a Champ Design Co. Ltd. által gyártott **Berendezés** ivóvízellátás területén (max. 30°C), vezetékes csapvíz háztartási, munkahelyi és közösségi szintű utókezelése céljából történő alkalmazásának ivóvízbiztonsági engedélyezési ügyében.

Az iratok áttekintése után megállapítottam, hogy az Engedélyes az igazgatási szolgáltatási díj megfizetését igazoló dokumentumot nem nyújtotta be, feltehetően díjfizetési kötelezettségének nem tett eleget. Továbbá a benyújtásra került használati útmutató nem tartalmazta a 21724-1/2022/LAB. számú előzetes szakvélemény 5-17. pontjában előírt közegészségügyi alkalmazási feltételeket, melyről a felhasználót tájékoztatni szükséges. Továbbá mind a használati útmutatóban, mind a kérelemben a Berendezés megnevezésében eltérés volt a 21724-1/2022/LAB. számú előzetes szakvéleményben megadott elnevezéshez képest, ezért megállapítottam, hogy ezeket egyértelműsíteni kell, illetve szükséges esetén a szakvélemény módosítását kell kérelmezni.

Fenti indokok alapján a 60066-2/2022/KTEF. iktatószámú végzésemben az igazgatási szolgáltatási díj megfizetésére, a használati útmutató és a kérelem módosítására szólítottam fel az Engedélyest.

Az Engedélyes a fenti hiánypótlásban előírt igazgatási szolgáltatási díjat befizette, a módosított használati útmutatót (telepítési és használati utasítás megnevezéssel) és kérelmet az előírt határidőre megküldte.

A kérelem benyújtása előtt az Engedélyes beszerezte a Korm. rendelet szerint előírt előzetes NNK szakvéleményt.

A 2022. október 03-án kiadott 21724-1/2022/LAB. számú szakvéleményben az NNK Közegészségügyi Laboratóriumi Főosztálya az ivóvízbiztonsági engedély megadását közegészségügyi alkalmazási feltételek előírásával javasolta.

Az NNK Közegészségügyi Laboratóriumi Főosztálya a 21724-1/2022/LAB. számú előzetes szakvéleményében megállapította, hogy az Engedélyes által benyújtott dokumentumok és a Berendezés egy gyárilag új mintapéldányának vízvizsgálati eredményei alapján a Berendezés ivóvízellátás területén (max. 30°C), vezetékes csapvíz háztartási, munkahelyi és közösségi szintű utókezelése céljából való alkalmazásának - szakvéleményük 1-4. pontjaiban megfogalmazottak betartása mellett - közegészségügyi szempontból akadálya nincs.

A 21724-1/2022/LAB. számú előzetes szakvéleményében foglaltakat azonban figyelembe kell venni: „*A termék jelentősen növeli a baktériumok elszaporodásának és a nitrifikációnak a*



*kockázatát. Biztonságos üzemeltetés mellett az alkalmazásából adódó kockázatok elfogadhatók, de várandósok és 3 év alatti kisgyermek számára a kezelt víz fogyasztása nem javasolt.*

Fentiekre tekintettel kerültek előírásra a rendelkező rész 5. pontjában meghatározott korlátozások.

A 21724-1/2022/LAB. számú előzetes szakvélemény felhívta a figyelmet az 5-17. pontjában meghatározott közegészségügyi alkalmazási feltételek betartására, valamint a Berendezés mellé a telepítési és használati utasítás kötelező biztosítására, amelyekben az Engedélyes a fogyasztót tájékoztatja a Berendezés alkalmazásának feltételeiről.

A Korm. rendelet 8/B. § (1) bekezdése előírja, hogy:

*„Az 5. számú melléklet I. pont D) alpontjában felsorolt ivó- és használati melegvíz-ellátásban alkalmazni kívánt technológiákat az NNK ivóvízbiztonsági szempontból engedélyezi. Az ivóvízbiztonsági engedélyezés során az NNK az előzetesen kiadott szakvéleménye alapján figyelembe veszi a vízzel érintkező anyagból kioldódó szennyező anyagok jelenlétét, vizsgálja, hogy a technológia alkalmazása nem eredményezi-e a mikrobiológiai minőség romlását, továbbá kellemetlen íz- és szaganyagok ivóvízbe kerülését.*

A Korm. rendelet 8/B. § (2) bekezdése szerint: *„Az ivóvízbiztonsági engedélyt az első hazai forgalmazást megelőzően a forgalmazónak kell az NNK-nál kérelmezni.”*

A Korm. rendelet 8/B. § (4) és (5) bekezdése szerint:

*„(4) Az ivóvízbiztonsági engedély határozatlan időre szól. Az engedély kérelemre történő módosítása csak az engedélyes adataiban bekövetkező változás miatt lehetséges.*

*(5) Az engedélyezett technológiák közegészségügyi felülvizsgálatát az engedélyesnek, ha az engedély ettől eltérő időt nem határoz meg, évente az NNK-nál kell kérelmezni.”*

A Korm. rendelet 8/B. § (7) és (8) bekezdése szerint:

*„(7) A felülvizsgálat elmulasztása vagy a felülvizsgálat során az engedélyezéskor fennálló feltételek megváltozása bejelentésének elmulasztása, a bebizonyosodott nem megfelelés az engedély visszavonását vonja maga után.*

*(8) Az engedélyesnek tájékoztatási kötelezettsége van forgalmazáskor, illetve továbbforgalmazáskor az ivóvízbiztonsági engedéllyel rendelkező technológia felhasználási feltételeire vonatkozóan.”*

Az Engedélyes kérelmére indított eljárásban - a benyújtott dokumentumok, valamint az NNK előzetes szakvéleménye alapján - megállapítottam, hogy a Berendezés ivóvíz-ellátás (max. 30°C) területén, vezetékes csapvíz háztartási, munkahelyi és közösségi szintű utókezelése céljából történő alkalmazása esetén a rendelkező részben foglalt feltételek betartása mellett megfelel a Korm. rendelet előírásainak.

Az NNK a rendelkező részben meghatározott alkalmazási feltételeket és korlátozásokat - az előzetesen kiadott szakvéleménye alapján és a Korm. rendelet 8/B. § (1) bekezdésére tekintettel - ivóvízbiztonsági szempontból írta elő annak érdekében, hogy a Berendezés alkalmazása ne eredményezze az ivóvíz mikrobiológiai minőségének romlását, továbbá kellemetlen íz- és szaganyagok, illetve szennyező anyagok ivóvízbe kerülését.

A Berendezés közegészségügyi felülvizsgálatára vonatkozó rendelkezést a Korm. rendelet 8/B. § (5) bekezdése szerint állapítottam meg.

Az ivóvízbiztonsági engedély visszavonásának esetéről a Korm. rendelet 8/B. § (7) bekezdése alapján adtam tájékoztatást.

Az Engedélyes tájékoztatási kötelezettsége a Korm. rendelet 8/B. § (8) bekezdésére tekintettel került előírásra.

Az engedély módosítására vonatkozóan a Korm. rendelet 8/B. § (4) bekezdése alapján adtam tájékoztatást.

*Az általános közigazgatási rendtartásról* szóló 2016. évi CL. törvény (a továbbiakban: Ákr.) 39. § szerint:

*„[Az eljárás fajtái] A kérelem automatikus döntéshozatali eljárásban, sommás vagy teljes eljárásban bírálható el. Törvény egyes ügyekben kizárhatja a sommás eljárás alkalmazását.”*

Az Ehi 14/B. § (8) bekezdése alapján az ivóvízbiztonsággal, az ivóvíz vizsgálatával, valamint a természetes gyógytényezőkkel, természetes ásványvizekkel kapcsolatos hatósági ügyekben nincs helye sommás eljárásnak.

Fenti jogszabályi rendelkezés alapján az ivóvízbiztonsági engedély kiadását teljes eljárásban folytattam le.

*Az Állami Népegészségügyi és Tisztiorvosi Szolgálat egyes közigazgatási eljárásaiért és igazgatási jellegű szolgáltatásaiért fizetendő díjakról* szóló 1/2009. (I. 30.) EüM rendelet 1. számú mellékletének IV. 8. pontjában előírt igazgatási szolgáltatási díjat (96.000,- Ft) az Engedélyes megfizette.

Fentiekre tekintettel a rendelkező részben foglaltak szerint döntöttem.

A teljesítés elmaradásának jogkövetkezményére, egészségügyi bírság kiszabásának lehetőségére történő figyelmeztetést az Ehi 13/A. § (1) bekezdés a) pontja alapján tettem meg, mely szerint: *„Ha az egészségügyi államigazgatási szerv a hatáskörében eljárva megállapítja, hogy az ivóvíz minőségére, a gyógy- és ásványvizek egészségkárosítás nélküli fogyaszthatóságára, felhasználására, forgalomba hozatalára vonatkozó jogszabályi rendelkezésekben foglaltakat megsértették, egészségügyi bírságot szab ki.”*

Az Ehi 13/A. § (1b) bekezdése alapján: *„Egészségügyi bírság kiszabásának van helye továbbá, ha az egészségügyi államigazgatási szerv által kiadott engedély előírásait az engedély jogosultja nem tartja be vagy engedélyköteles tevékenységet engedély nélküli folytat.”*

Az Ehi 13/A. § (3) bekezdése szerint: *„Egészségügyi bírság abban az esetben szabható ki, ha külön jogszabály az egészségügyi államigazgatási szerv eljárásával összefüggésben szabálysértési vagy közigazgatási – kivéve eljárási – bírságot nem helyez kilátásba.”*

Az Ehi 13/A. § (4) bekezdése szerint: *„Az egészségügyi bírság természetes személlyel, jogi személlyel vagy jogi személyiség nélküli jogalannyal szemben szabható ki.”*

Az Ehi 13/A. § (5) bekezdése szerint: *„Az egészségügyi bírság összege 30 ezer forinttól 5 millió forintig terjedhet.”*

Az Ehi 13/A. § (10) bekezdés szerint: *„A bírság többszörös jogsértés esetén ismételten is kiszabható.”*

A határozat annak közlésével egyidejűleg Ákr. 82. § (1) bekezdésének rendelkezése alapján végleges.

Döntésemet a hivatkozott jogszabály helyek alapján hoztam meg.

Döntésemet a Korm. rendelet 8/B. § (1) bekezdésében biztosított hatáskörben, *a fővárosi és megyei kormányhivatal, valamint a járási (fővárosi kerületi) hivatal népegészségügyi feladatai ellátásáról, továbbá az egészségügyi államigazgatási szerv kijelöléséről* szóló



385/2016. (XII. 2.) Korm. rendelet 6/C. § bekezdése szerinti országos illetékességgel eljárva hoztam meg.

A jogorvoslat lehetőségét az Ákr. 114. § (1) bekezdése alapján biztosítottam, szabályait a *közigazgatási perrendtartásról* szóló 2017. évi I. törvény (a továbbiakban: Kp.) állapítja meg. A Budapest Környéki Törvényszék hatáskörét és illetékességét a Kp. 12. § (1) bekezdése, a Kp. 13. § (1) bekezdés c) pontjára, valamint a *bíróságok elnevezéséről, székhelyéről és illetékességi területének meghatározásáról* szóló 2010. évi CLXXXIV. törvény 4. melléklet 2. pontja alapján határoztam meg.

A kiadmányozási jog gyakorlása a kiadmányozási szabályzatról szóló 10/2022. (III.23.) Tisztifőorvosi Utasítás alapján történt.

Felhívom a figyelmet, hogy az *elektronikus ügyintézés és a bizalmi szolgáltatások általános szabályairól* szóló 2015. évi CCXXII. törvény szerint az NNK-val elektronikus úton szükséges kapcsolatot tartani.

Budapest, 2022. november „17.”.

**Dr. Müller Cecília**  
országos tisztifőorvos  
nevében és megbízásából



**Belláné Apostol Mária**  
főosztályvezető

Határozatot kapják:

- T-Markt Kereskedőház Kft. (2013 Pomáz, Határ út 5/A)
- Nemzeti Népegészségügyi Központ, Közegészségügyi Laboratóriumi Főosztály (tárhely)
- Irattár



6 0066 - 6 2077 14787

szellőztető

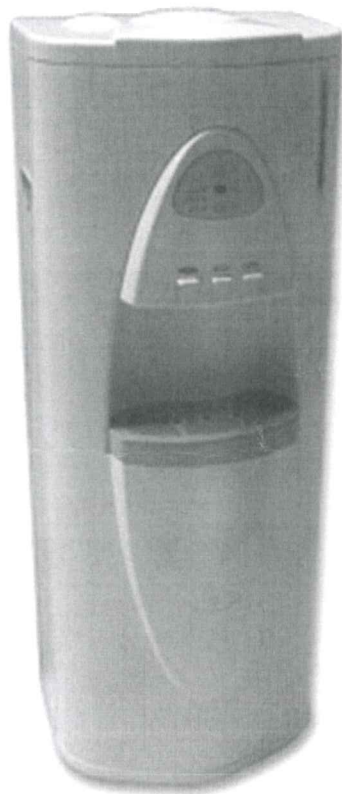
# E30M OZMÓZIS MAGNUM

**ÁLLÓ VÍZTISZTÍTÓ KÉSZÜLÉK**

*Gyártói típusszám: CW-929*



Nemzeti Népegészségügyi Központ  
1097 Budapest, Albert Flórián út 2-8,  
1437 Budapest, Postafiók 777.  
10.



Telepítési és használati utasítás

✓

## E30M OZMÓZIS MAGNUM

### Tartalomjegyzék

|                                                       |    |
|-------------------------------------------------------|----|
| Fontos figyelmeztetés!.....                           | 3  |
| Bevezetés .....                                       | 3  |
| A nyers vízzel szemben támasztott követelmények ..... | 4  |
| A szerelés előkészítése.....                          | 4  |
| A beépítés lépései .....                              | 4  |
| A beépítés helye.....                                 | 4  |
| Hidegvíz csatlakozás bekötése .....                   | 5  |
| Szennyvíz vezeték bekötése.....                       | 5  |
| Bekötési segédlet.....                                | 5  |
| Tisztított víz csapjának beépítése .....              | 6  |
| Tömítettség és átfolyás ellenőrzés .....              | 6  |
| Fertőtlenítés.....                                    | 7  |
| Átmosás.....                                          | 7  |
| Szűrők beépítése.....                                 | 7  |
| Használat.....                                        | 7  |
| Karbantartás.....                                     | 8  |
| Szűrők cseréje .....                                  | 8  |
| Műszaki adatok .....                                  | 8  |
| Hibák elhárítása.....                                 | 9  |
| Fogyasztói tájékoztató a felhasználók részére.....    | 10 |
| Importálja és forgalmazza .....                       | 11 |

## E30M OZMÓZIS MAGNUM

Gratulálunk, hogy az E30M OZMÓZIS MAGNUM álló víztisztító berendezést választotta. Az E30M OZMÓZIS MAGNUM álló víztisztító a technika legújabb eredményeit felhasználó, fordított ozmózis elvén működő készülék, amelyik Önt egészséges ivóvízhez juttatja.

### Fontos figyelmeztetés!

Azért, hogy a berendezés folyamatosan kristálytisztá ivóvizet szolgáltatson, rendszeresen cserélni kell a vízsűrítőket:

#### Előszűrők: 6-12 havonta

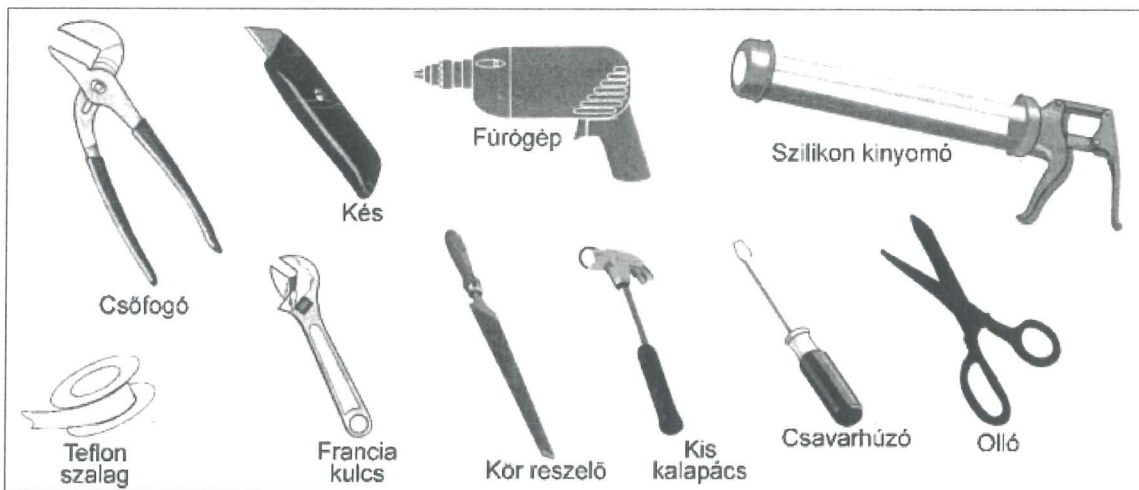
1. fokozat: PP 5µm előszűrő
2. fokozat: aktív szén szűrő (Carbon Block CTO)
3. fokozat: PP 5µm előszűrő
5. fokozat: aktív szén utószűrő

**Fordított ozmózis membrán 4. fokozat: 24-36 havonta (méréssel meghatározható)**

### Bevezetés

Az E30M berendezést csak az erre felhatalmazott vagy a szerszámokkal gyakorlottan bántó személy szerelheti fel, a jelen használati utasítás és a vízvezeték szerelés szakmai előírásainak és gyakorlatának megfelelően.

A berendezés felszereléséhez szükségesek az alábbi szerszámok.



Ha Önnek nincs megfelelő felszereltsége, keressen egy vízvezeték szerelő szakembert a telepítéshez.

**HIBÁS SZERELÉS MIATT A SZIVÁRGÓ VÍZ KÁROKAT OKOZHAT!**

## A nyers vízzel szemben támasztott követelmények

Az E30M fordított ozmózis berendezést csak ivóvíz vezetékre szabad kötni.

Kútvízre csak a kiegészítő UV csírátlanító felszerelésével lehet használni.

Az E30M berendezést csak olyan vezetékes vízzel szabad működtetni, amelyik megfelel az alábbi határértékeknek:

|                              |                    |
|------------------------------|--------------------|
| víznyomás                    | 1-7 bar            |
| víz hőmérséklet              | 15-25 °C           |
| összes oldott anyag tartalom | 2000 µS legfeljebb |
| pH érték                     | 3-10               |
| szabad klór                  | 3,0 ppm legfeljebb |

## A szerelés előkészítése

Az összes elemet óvatosan csomagolja ki. A berendezés az alábbi elemekből áll:

- **szűrőegység:** 4 rászertelt szűrőházzal, csövezéssel
- **3 db tartály**
- **szűrőbetétek:** 5 mikron PP, Carbon Block CTO, 5 mikron PP, RO membrán utószén szűrő
- **bekötő szett:** fém T-idom, fém csap, 5 méter 1/4"-os cső, 5 db merevítő hüvely, szűrőkulcs, béklyó

## A beépítés lépései

1. hidegvíz csatlakozás bekötése,
2. szennyvízvezeték bekötése,
3. ivóvízcsap beépítése,
4. tömítettség és átfolyás ellenőrzés,
5. fertőtlenítés és átmosás
6. szűrők beépítése.

## A beépítés helye

A készülék szabadon álló. Olyan helyre állítsa, ahol van a közelben elektromos csatlakozás, valamint a víz és a csatorna bekötés rövidebb mint 2,5 m.

Erre alkalmas helyet találhat például egy mosogató közelében.

**A berendezést tilos fagyveszélyes helyre telepíteni!**



## Hidegvíz csatlakozás bekötése

A mosogató alatt 2 sarokszelep van. Válassza ki, melyik a hidegvíz csatlakozás. Ezután zárja le a hozzá vezető vízvezetékét.

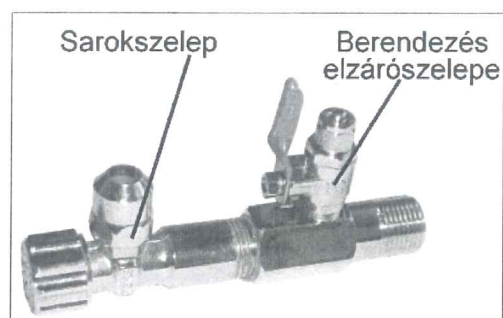
A sarokszelepről csatlakoztassa le a csaphoz vezető csövet.

A víztisztító menetes csatlakozó toldatát teflonos, vagy kenderkócos tömítéssel csavarja a sarokszelep helyére.

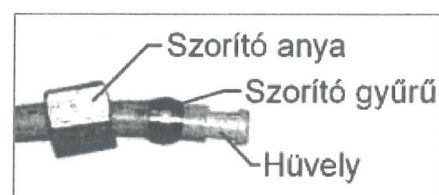
A kisméretű elzárócsapot teflonos tömítéssel csatlakoztassa a toldó elemhez és zárja el.

Csavarja bele a sarokszelepet a toldatba. Kösse vissza a csaphoz vezető csövet, a sarokszelep felső részén lévő szorító anyát jól meg kell húzni.

Óvatosan nyissa ki a vizet és ellenőrizze a tömítettséget.



Vágjon le egy megfelelő hosszúságú darabot a hidegvíz csatlakozáshoz a mellékelt 1/4" méretű csőből. A mellékelt hüvelyek használatával az ábrán látható módon csatlakoztassuk a hidegvíz csövet a víztisztító bemeneti (INLET) csatlakozójához.



## Szennyvíz vezeték bekötése

A csatlakozási pont mindig a mosogatótálca búzelzáró szifonja és a mosogatótálca között legyen!

A kiválasztott csatlakozási ponton fúrjon egy 7 mm-es furatot.

A műanyag bilincs két felét úgy helyezze rá a csőre, hogy a tömlő csatlakozási helye pontosan egybeessen a furattal.

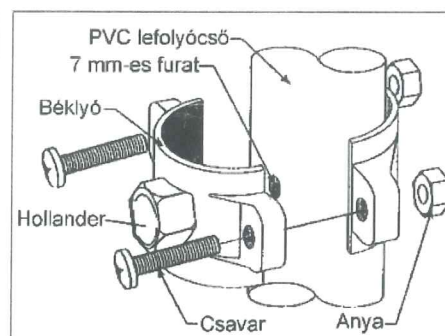
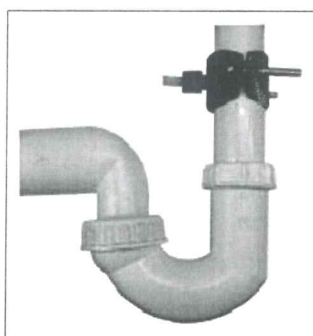
Húzza meg a bilincs csavarjait

azonos erővel, de ne túl erősen. A lefolyócső nem deformálódhat!

Vágjon le egy megfelelő hosszúságú darabot a csatlakozáshoz a mellékelt 1/4" méretű csőből.

A cső egyik végén sem kell használni a műanyag merevítő hüvelyt.

Csatlakoztassa az egyik végét a víztisztító szennyvíz kimeneti csatlakozójához (DRAIN). A másik végét a furaton keresztül kösse be a béklyón keresztül a szennyvíz csőbe.



## Bekötési segédlet

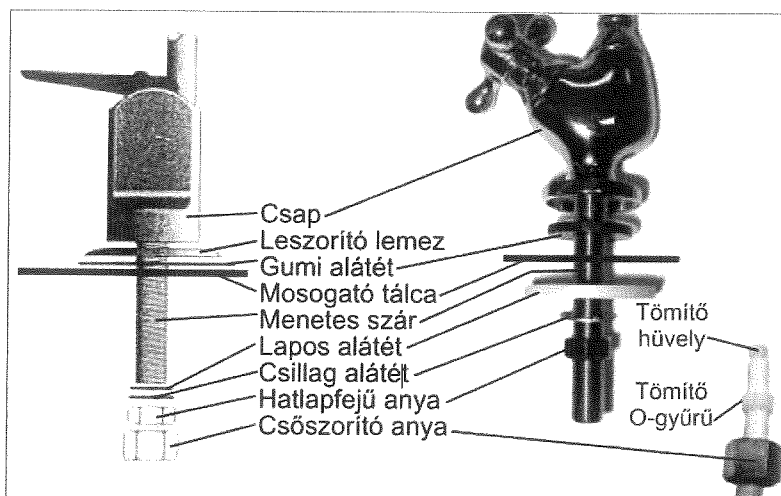
- Az átlátszó szűrőház első oldalán található T idom szabad ágába kell bekötni a víz becsatlakozást. (Kék "TO WATER INLET")
- A legfelső vízszintes aktív szén utószűrő jobb oldalán található T idom szabad ágába kell bekötni a tartály csövet. (Narancs "TO TANK")
- A legfelső vízszintes aktív szén utószűrő bal oldalán található könyökbe kell bekötni a tisztított víz csapját. (Citrom "TO FAUCET")
- Az átfolyás csökkentő bal oldalán lévő csatlakozóba kell kötni a csatornát. (Fekete "TO DRAIN")



## Tisztított víz csapjának beépítése

A tisztított víz csapját a mosogató szélére közvetlenül a fém peremre, vagy az asztallapra kell szerelni.

Jelölje ki a csap helyét és győződjön meg arról, hogy a kijelölt hely alatt van elegendő hely a csap felszereléséhez. A kiválasztott helyen egy 13 mm-es furatot kell fúrni, ezen a csapot átdugni, és az ellenanyával rögzíteni. A fúrófej elcsúszásának megakadályozása érdekében ragasszon 2-3 rétegben szigetelőszalagot a fúrás helyére, majd egy 6 mm-es fúrófejjel fúrja elő a lyukat, és csak ez után használja a 13 mm-



es fúrót. Vágjon le egy akkora méretű csövet amely lehetővé teszi a berendezés kiemelését, és csatlakoztassa a mellékelt műanyag hüvely felhasználásával a sárga címkével (FAUCET) ellátott csatlakozóhoz. A cső másik végét csatlakoztassa a csaphoz és határozottan húzza meg a csőszorító anyát.

## Tömítettség és átfolyás ellenőrzés

1. Ellenőrizze, hogy az összes csatlakozás jól tömít-e.
2. Ellenőrizze, hogy a szűrőházak meg vannak-e húzva. A szűrőket még nem kell beszerezni!
3. Nyissa ki a tiszta vízcsapot és a tartály szelepét (akkor van nyitva, ha a kar a cső felé mutat).
4. Nyissa ki a vízvezeték elzáró szelepet és néhány percig figyelje meg az összes csatlakozást. A nyitott ivóvíz csapból csepegni vagy vékony sugárban folyni kezd a víz. Hagyja a vizet úgy 1 percig folyni, majd zárja el a ivóvíz csapot. Az első használatkor a csapból fekete víz folyhat az aktív szén szűrő miatt. Ez nem hiba, néhány liter víz átfolyása után teljesen megszűnik.
5. Vegyen elő egy edényt és állítsa a szennyvíz lefolyócső alá. Ekkor húzza ki a tömlőt a PVC lefolyócsőből és ellenőrizze, hogy állandóan folyik-e azon egy kevés víz. Helyezze vissza a béklyóba a csövet.
6. Ellenőrizze, hogy a csatlakozások teljesen csepegés mentesek-e. Ha bárhol csepegés, vagy folyás jelentkezik, zárja el a berendezés csapját, javítsa ki a hibát és kezdje előlről az ellenőrzést.

## Fertőtlenítés

1. Zárja el a berendezés vízvezeték csapját
2. Nyissa ki a tiszta víz és a tartály csapot, hogy a tartály kiürüljön.
3. Távolítsa el a szűrőket a szűrőházból, ha benne vannak.
4. Használjon Clorox vagy Hypo fertőtlenítőszeret.
5. Tegyen 2 evőkanál Cloroxot minden egyes előszűrő és a membrán házba.
6. Szerelje vissza az előszűrő házakat és a membrán házat a készülékre.
7. Óvatosan nyissa ki a vízvezetéki csapot, hogy legyen ideje a fertőtlenítőszernek összekeveredni a vízzel és megteljen minden szűrőház és a tartály.
8. Nyissa ki a tiszta víz csapot ameddig elkezd rajta folyni a víz, utána zárja el.
9. Hagyja a készüléket 15 percig állni.
10. Zárja el a vízvezetéki csapot. Zárja el a tartály csapját.
11. Óvatosan csavarja le a szűrőházakat és távolítsa el a vizet belőlük.
12. Helyezze be a szűrőket a szűrőházba (lásd a 8. Pontot!)
13. Szerelje le a tartályhoz vezető csövet a készülékről és csepegtessen 50 csepp Cloroxot a csőbe, majd szerelje vissza a csövet a készülékre.

## Átmosás

1. Nyissa ki a vízvezeték csapját.
2. Nyissa ki a tiszta víz csapját és amikor elkezd csepegni a víz zárja el a csapot. Nyissa ki a tartály csapját.
3. tartály csapját.
4. Az első két tartály vizet ki kell engedni, fogyasztásra nem alkalmas! A harmadik tartály vizének már teljesen szagtalannak és színtelennek kell lennie, csak ekkor szabad fogyasztani a vizet. Az első használatkor a csapból fekete víz folyhat az aktív szén szűrő miatt. Ez nem hiba, néhány liter víz átfolyása után teljesen megszűnik.

## Szűrők beépítése

A szűrőket az alábbi sorrendben kell beépíteni:

1. fokozat, jobb oldali szűrő, 5 mikronos PP szűrő, fehér szálanyagból.
2. fokozat, középső szűrő, aktív szén, CTO block carbon, műanyag hálós tokozat
3. fokozat, baloldali szűrő, 5 mikronos PP szűrő, fehér szálanyagból.
4. fokozat, vízszintes membrán ház, kék színű tekercselt fordított ozmózis membrán
5. fokozat, vízszintes nem cserélhető betétes aktív szén utószűrő.

A szűrőházak le és felszereléséhez használjuk a mellékelt szerszámot.

A szűrőházak visszahelyezése előtt minden alkalommal ellenőrizze az O gyűrűk állapotát.

## Használat

A normál használat a tisztított víz kiengedésére korlátozódik, minden egyéb automatikusan történik.

## E30M OZMÓZIS MAGNUM

### Karbantartás

A karbantartás főképpen a szűrő elemek és a membrán rendszeres cseréjéből áll. Az alábbi időszakok csak irányértékek homokot nem tartalmazó vezetékes víz használatánál. Szennyezett víznél (homok, iszap, algák) pótlólag egy előszűrőt kell építeni.

|                     |                                                                      |
|---------------------|----------------------------------------------------------------------|
| Előszűrők           | 6 - 12 hónap                                                         |
| Aktív szén utószűrő | 6 - 12 hónap                                                         |
| Ozmózis membrán     | 24 - 36 hónap (a víz keménységétől függően, méréssel meghatározható) |

Ha a tartály teljes kiürítése után a feltöltődés időtartama meghosszabbodik, azt jelzi, hogy az előszűrőt ki kell cserélni. Ha szagok (pl. klór) érezhetők, a szén utószűrőt ki kell cserélni. A membrán cseréje akkor szükséges, amikor a tiszta vízben lévő oldott anyagok jelentősen megnövekednek. Ezt egy vezetőképesség-mérő TDS műszerrel lehet megállapítani, ilyen műszert a forgalmazónál vásárolhat. A feltűnő változások okát azonnal ki kell vizsgálni és meg kell szüntetni, mert különben más alkatrészek is meghibásodhatnak.

### Szűrők cseréje

1. Zárja el a bejövő vizet a berendezés elzáró szelepeivel.
2. Zárja le a tartályt a csap karjának 90°-os elfordításával.
3. Nyissa ki a tiszta víz (ivóvíz) csapot.
4. Csavarja le a szűrőházakat, és a 8. pontnak megfelelően cserélje ki a szűrőket.
5. Zárja el a tiszta ivóvíz csapot. Nyissa ki a tartályt majd végül a bejövő víz csapját és ellenőrizze a szűrők tömítettségét.
6. Ha membránt vagy szénszűrőt cserél, a rendszert a 7. pont szerint legalább egyszer át kell mosni.

### Műszaki adatok

#### SZŪRŐK:

|            |          |                                                                          |                        |
|------------|----------|--------------------------------------------------------------------------|------------------------|
| Előszűrő1: | TFSZ4XP  | PP 5µm előszűrő                                                          | élettartam 6-12 hónap  |
| Előszűrő2: | TFSZ4XC  | aktív szén szűrő (CTO Block Carbon)                                      | élettartam 6-12 hónap  |
| Előszűrő3: | TFSZ4XP  | PP 5µm előszűrő                                                          | élettartam 6-12 hónap  |
| Membrán:   | TFSZRO   | spirálisan tekercselt RO membrán<br>max. 190liter/nap 25°C hőmérsékleten | élettartam 12-36 hónap |
| Utószűrő1: | TFSZVSZ2 | aktív szén szűrő                                                         | élettartam 6-12 hónap  |

#### KÉSZÜLÉK:

|                                |                                                              |
|--------------------------------|--------------------------------------------------------------|
| Kapacitás                      | 8-14 l/óra                                                   |
| Tartályok térfogata            | szobahőmérsékletű 8 liter, hűtött 2 liter, fűtött: 2,5 liter |
| Üzemeltetési hőmérséklet       | 12 - 25 °C                                                   |
| Üzemi nyomás                   | 1-7 bar                                                      |
| Bemeneti oldott anyag tartalom | 2000 µS legfeljebb                                           |
| Kimeneti oldott anyag tartalom | 70 µS legfeljebb                                             |
| Bemenő víz pH értéke           | 3-10                                                         |
| szabad klór                    | 3,0 ppm legfeljebb                                           |

MÉRETEK: magasság 105 cm, szélesség 40 cm, mélység 33 cm

TÖMEG: 19 kg

Tápellátás: 230V 50 Hz

## Hibák elhárítása

Időnként érdemes ellenőrizni a készülék szigeteltségét, mert előfordulhat, hogy a hálózati víznyomást megnövelik és ez szivárgást okoz!

### **Ha a készülék szivárog, vagy folyik:**

Bármilyen szivárgás esetén zárja el a víztisztítóba érkező vizet a készülék és a vízvezeték rendszer között található - általában kék színű - csap elforgatásával! A csapok akkor vannak elzárva ha a karjuk merőleges a cső irányára. Ha a szivárgás pár perc után sem szűnik meg, eressze le a tartályok tartalmát is, mindhárom leeresztő kar nyomva tartásával. Miután a falon található megtápláló csapot jól elzárta és a tartályokat leeresztette a vízszivárgásnak hamarosan meg kell szűnnie. Szüntesse meg a szivárgás okát, vagy hívja a szerelőt!

### **Ha a készülék nem ad vizet, vagy kevés vizet ad:**

Ellenőrizze, hogy a falon található megtápláló csap karja a cső irányába mutat-e, nyitva van-e!  
Ellenőrizze, hogy van-e víz a megtápláló hálózatban!  
Ellenőrizze, hogy a készülék az elektromos hálózathoz csatlakoztatva van-e illetve van-e áram a hálózatban!

### **Ha a készülék nem fűti, vagy hűti a vizet:**

Ellenőrizze, hogy a készülék az elektromos hálózathoz csatlakoztatva van-e illetve van-e áram a hálózatban!  
Ellenőrizze, hogy a készülék hátulján, jobb oldalon található kapcsolók 1-es állásba vannak-e kapcsolva!

### **Ha a készülék zörög, erős hangot ad:**

Hívja a szerelőt!

### **Ha a készülékből kijövő víz íze vagy szaga megváltozott:**

Egymás után két alkalommal, egyszerre engedje le a tartály(ok) teljes tartalmát, majd hagyja, hogy utántöltődjön! Ha továbbra sem megfelelő a víz minősége, valószínűleg szűrőket kell cserélni.  
Ha nem sikerült kijavítani a hibát, hívjon szerelőt!

### Fogyasztói tájékoztató a felhasználók részére

1. A termék kizárólag ivóvíz minőségű vízzel ellátott hálózatról működtethető. A kezelendő víz hőmérséklete nem haladhatja meg a 30°C-ot.
2. Alkalmazási terület: vezetékes csapvíz háztartási, munkahelyi és közösségi szintű utókezelése
3. A termékek baktériumok elszaporodása elleni védelmét rendszeres fertőtlenítéssel (3 havonta), valamint bekapcsolt és üzemképes UV-lámpa alkalmazásával szükséges biztosítani. A termékben alkalmazott fordított ozmózis membránt legalább két évente, a többi szűrőbetétet legalább 3 havonta vagy a néveleges kapacitás lejáta után ki kell cserélni. A cserélésre nem kerülő részeket a szűrőcserék alkalmával fertőtleníteni javasolt. Tekintettel arra, hogy az UV-lámpa optimális működéséhez bemelegedési időre van szükség, ezt a bemelegedési időt a használati útmutatóban fel kell tüntetni, és a készülék alkalmazásakor figyelembe kell venni.
4. A termék tisztítása/fertőtlenítése során használt vegyszerek bejelentésére/ nyilvántartásba vételére vonatkozóan a 201/2001. (X.25.) Kormányrendeletben, illetve a 38/2003. (VII.7) ESzCsM-FVM-KvVM együttes rendeletben leírtak a mérvadóak.
5. A termékek beszerelésére kizárólag olyan vízzel érintkező alkatrészek használhatók, amelyek megfelelnek a 201/2001. (X.25.) Kormányrendelet előírásainak.
6. A termék alkalmas a kezelésre szánt ivóvíz összes keménységének csökkentésére. A fogyasztásra szánt víz megfelelő ásványi anyag tartalmának biztosítására alkalmazott ún. by-pass rendszer beállítása mellett a fogyasztásra szánt víz összes keménysége megfelelő volt.
7. A beüzemelést és a rendszeres fertőtlenítést, karbantartást a forgalmazónak vagy megbízottjának szervízzolgáltatásként kell biztosítani a felhasználó részére.
8. A termék által kezelt víz felhasználása nem javasolt várandósok és 3 év alatti gyermekek számára a nitrifikációs kockázata miatt. A nitrifikáció kockázata nagy ammónium tartalmú nyersvíz esetén jelentősebb.
9. Beüzemeléskor, hosszabb (2-3 napot meghaladó) üzemszünet, valamint szűrőcserék után szigorúan be kell tartani a használati útmutatóban leírtakat. Beüzemeléskor a terméket át kell öblíteni, legalább 3 tartálynyi víz kifolytatása javasolt. 2-3 napot meghaladó üzemszüneteket követően a terméket át kell öblíteni, 1-1 liter víz kifolytatása javasolt minden víztípusból. Az átöblítés során nyert vizet ivóvízként, illetve ételkészítési céllal felhasználni nem szabad. A berendezésben stagnáló víz fogyasztása elsősorban várandósok, csecsemők és kisgyerekek számára egészségi kockázatot jelent a nagy nitrit tartalom miatt.
10. A termék a vizsgálati eredmények alapján alkalmas az összes szerves ion tartalom, ezzel együtt az összes keménység, az szabad és kötött aktív klór, a szerves anyag tartalom, valamint a szerves klór vegyületek mennyiségének csökkentésére. A by-pass, azaz a kezelt és a kezeletlen víz bizonyos arányú keverése miatt ezekre a paraméterekre vonatkozó eltávolítási hatékonyság függ a beállított keverési aránytól.
11. A termék alkalmas a kezelésre szánt ivóvíz összes keménységének csökkentésére. By-pass alkalmazásával a kezelt és a kezeletlen víz megfelelő arányú keverése mellett a kezelt víz ivóvízként korlátlanul felhasználható. A termék beüzemelésekor a helyi ivóvízminőséget figyelembe véve kell a kezelt és kezeletlen víz keverési arányát beállítani. A by-pass beállításánál figyelembe kell venni azt, hogy by-pass alkalmazásával az eltávolítani kívánt paraméter a keverési aránytól függően bizonyos arányban a kisberendezés által biztosított vízben jelen lesz.



## E30M OZMÓZIS MAGNUM

12. A termékek közintézményekben történő, közösségi célú történő alkalmazását az alábbi kiegészítő alkalmazási feltételek betartása mellett javasoljuk:
- az alkalmazásáról a területileg illetékes népegészségügyi feladatkörében eljáró járási (fővárosi kerületi) hivatalt tájékoztatni kell;
  - a területi sajátosságokra figyelemmel az alkalmazás további feltételeit a területileg illetékes népegészségügyi feladatkörében eljáró járási (fővárosi kerületi) hivatal határozza meg;
  - a termék alkalmazását gyermekintézményekben és egészségügyi intézményben nem javasoljuk;
  - legalább havonta történő szűrőcsere/fertőtlenítési gyakoriság javasolt;
  - a kezelt víz minőségét rendszeresen legalább 6 havonta vizsgáltatni szükséges arra akkreditált laboratóriummal, a javasolt vizsgálati paraméterek: telepszám 22 C, *Pseudomonas aeruginosa*, ammónium, nitrit, összes keménység;
  - a kezelt víznek a vizsgált paraméterek szempontjából meg kell felelnie a 201/2001. (X.25.) Kormányrendelet 1. mellékletében szereplő minőségi előírásoknak, telepszám 22 C, tekintetében alkalmazandó beavatkozási határ 1000 TKE/ml;
  - az elvégzett laboratóriumi vizsgálat eredményeit a területileg illetékes népegészségügyi feladatkörében eljáró járási (fővárosi kerületi) hivatalnak és másolatban az NNK-nak meg kell küldeni, nem megfelelő eredmények esetén a szükséges beavatkozásokat soron kívül el kell végezni (pl. fertőtlenítés);
  - az elvégzett fertőtlenítésről és egyéb karbantartási műveletekről szerviznaplót kell vezetni;
  - a termék használati útmutatóját úgy kell elhelyezni, hogy az minden felhasználó számára elérhető legyen;
13. A termékek munkahelyeken történő alkalmazását az alábbi kiegészítő alkalmazási feltételek betartása mellett javasoljuk:
- gyermekintézményben és egészségügyi intézményben a termék alkalmazását nem javasoljuk;
  - legalább havonta történő szűrőcsere/fertőtlenítési gyakoriság javasolt;
  - az elvégzett fertőtlenítésről és egyéb karbantartási műveletekről szerviznaplót kell vezetni;
  - a termék használati útmutatóját úgy kell elhelyezni, hogy az minden felhasználó számára elérhető legyen.

### Importálja és forgalmazza

T-Markt Kereskedőház Kft., 2013 Pomáz, Határ út 5/A  
telefon:+36 26 525-500  
telefax:+36 26 525-520  
e-mail: [tmarkt@tmarkt.hu](mailto:tmarkt@tmarkt.hu)  
web: [www.tmarkt.hu](http://www.tmarkt.hu)

Nemzeti Népegészségügyi Központ  
1097 Budapest, Albert Eötvös út 2-6.  
1437 Budapest, Postafiók 777.  
10.

